



**7. KONSOLIDIERTE
UMWELTERKLÄRUNG
2023**

INHALTSVERZEICHNIS

1_	VORWORT DER GESCHÄFTSLEITUNG	SEITE 3
2_	UNTERNEHMENSPORTRAIT	SEITE 4
2_1	STANDORTBESCHREIBUNG	
2_2	FIRMENGESCHICHTE	SEITE 5
2_3	MITARBEITER, PRODUKTE, MARKEN	SEITE 6
2_4	PRODUKTIONSVERFAHREN	SEITE 7
2_4_1	MILCHANNAHME (MILCHHOF)	
2_4_2	HERSTELLUNG VON BROTAUFSTRICHEN	
2_4_3	HERSTELLUNG VON FRISCHKÄSEZUBEREITUNGEN	SEITE 8
2_4_4	HERSTELLUNG VON SCHMELZKÄSEZUBEREITUNGEN	
3_	UMWELTPOLITIK	SEITE 9
3_1	EDELWEISS UMWELTLEITLINIEN	
4_	ENTWICKLUNG DES BETRIEBLICHEN UMWELTSCHUTZES	SEITE 10
4_1	ORGANISATION DES BETRIEBLICHEN UMWELTSCHUTZES	SEITE 11
4_2	UMWELTMANAGEMENTSYSTEM	SEITE 13
5_	UMWELTASPEKTE UND UMWELTLEISTUNG	SEITE 14
5_1	UMWELTASPEKTE	
5_2	DIREKTE UMWELTASPEKTE UND KERNINDIKATOREN	
5_2_1	INPUT	SEITE 15
	ROHSTOFFE	
	REINIGUNGSMITTEL	SEITE 16
	ENERGIEEFFIZIENZ	
	FRISCHWASSER	SEITE 17
	VERPACKUNG	
5_2_2	OUTPUT	SEITE 18
	PRODUKTIONSVOLUMEN	
	PRODUKTVERANTWORTUNG	
	ABFÄLLE	SEITE 19
	ABWASSER	
	RAUCHGASE	SEITE 20
	LÄRM UND GERUCH	
	FLÄCHENVERBRAUCH IN BEZUG AUF DIE BIOLOGISCHE VIELFALT	SEITE 21
5_3	INDIREKTE UMWELTASPEKTE	SEITE 22
5_3_1	TRANSPORT	
5_3_2	UMWELTLEISTUNG DER LIEFERANTEN/AUFTRAGNEHMER	
5_3_3	AUSWAHL VON FREMDFRIMEN	
5_3_4	ENTWICKLUNG	
5_4	PROJEKTABWICKLUNG UND UMWELTLEISTUNG	SEITE 23
5_5	VERBRÄUCHE (RELATIVWERTE)	SEITE 24
6_	UMWELTPROGRAMM - AKTIONSPLAN	SEITE 25
7_	EINHALTUNG DER RECHTLICHEN VERPFLICHTUNGEN	SEITE 27
8_	ERGEBNIS DER 7. KONSOLIDIERUNG DER UMWELTERKLÄRUNG 2023	SEITE 28
9_	KONTAKT ZU EDELWEISS	SEITE 29



VORWORT DER GESCHÄFTSLEITUNG

FÜR UNS IST UMWELTSCHUTZ EIN WETTBEWERBSVORTEIL!

Für einen Markenartikelhersteller gehört Umweltschutz ebenso zu den Eckpfeilern des Erfolges wie Qualität, Arbeitssicherheit und gesunde, vom Kunden gewünschte Produkte. Nach dem zweiten Jahrzehnt systematischen Umweltmanagements legen wir unsere 7.konsolidierten Umwelterklärung vor. Wir bekennen uns zur Produktverantwortung. Unsere Markenprodukte Bresso, Milkana und Brunch garantieren höchste Qualität bei bewusstem Umgang mit Ressourcen.

Nur durch den bewussten Umgang mit Ressourcen wird es uns gelingen, die Umwelt für unsere Kinder lebenswert zu erhalten. Wir alle sind verpflichtet ständig daran zu arbeiten, neue umweltschonendere Packmaterialien, Produktionsmethoden und Reinigungsverfahren einzusetzen. Wir sehen es auch als unsere Aufgabe, durch deren Entwicklung bzw. weitere Verbesserung die Umweltbelastung zu minimieren.

Seit vielen Jahren schon hat der Umweltschutz bei uns einen herausragenden Stellenwert. Auf Basis der ISO 14001 sowie EMAS III wurden für das Werk gültige Umwelleitlinien erstellt und auch an alle Mitarbeiter und Mitarbeiterinnen mit Nachdruck kommuniziert. Im Jahresrückblick werden die Ergebnisse und neue Ziele der gesamten Belegschaft präsentiert. Beim Managementreview werden, mit dem entsprechend verantwortlichem Personenkreis, Ergebnisse und Ziele diskutiert und gegebenenfalls Maßnahmen abgeleitet.

In den letzten Jahren haben wir besondere Anstrengungen, z. B. zur Einsparung von Energie, Wasser und Reinigungsmitteln unternommen und die Abfallmengen deutlich reduziert. Mit der Hilfe aller Mitarbeiter konnten wir die Abfallvermeidung und Trennung von Wertstoffen weiter vorantreiben. Somit wird deutlich, dass ökologische Vorteile auch ökonomische Vorteile nach sich ziehen.

Wir sehen uns auf einem guten Weg, den wir weiterhin ausbauen wollen, um im Umweltschutz auch in Zukunft Akzente zu setzen.



Ulrich Hagg
Werksleiter und Prokurist

2. UNTERNEHMENSPORTRAIT

2_1 STANDORTBESCHREIBUNG



UNSER WERK

Seit 1892 ist Edelweiss im Herzen des Allgäus zu Hause. Das Traditionsunternehmen mit Sitz in Kempten hat dort sein Produktionswerk. Das Betriebsgelände der Edelweiss GmbH & Co. KG in der Oberstdorfer Str. 7 umfasst eine Gesamtfläche von 94.624m². Heute gehört Edelweiss mit rund 460 (01.01.2022) Mitarbeitern nicht nur zu den größten Arbeitgebern der 70 000 (31.12.2022) Einwohner-Stadt Kempten, sondern auch zu den größten Anbietern von Käsespezialitäten in ganz Deutschland. Der Adelharzer Bach, der oberhalb des Standorts entspringt, durchkreuzt unterirdisch das Betriebsgelände.

Edelweiss ist heute eine der deutschen Tochtergesellschaften der weltweit agierenden französischen SAVENCIA Fromage & Dairy.

UNSERE NACHBARN

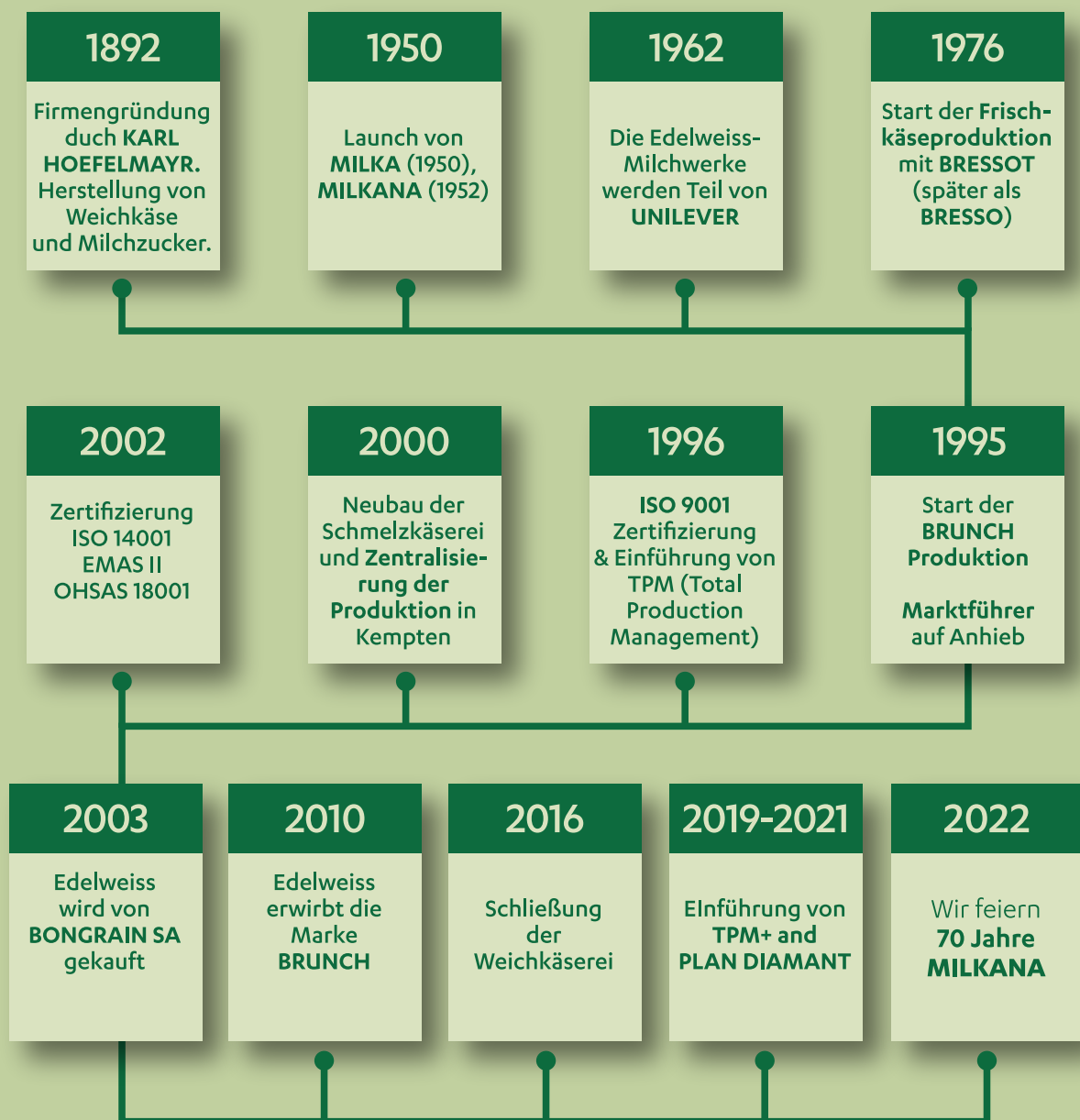
Im Norden: Aral-Tankstelle

Im Osten: Bundesstraße B 19 mit Wohnbebauung jenseits der Bahngleise, Autowaschanlage

Im Süden & Westen: Landwirtschaftliche Nutzflächen und Wohnbebauung

2. UNTERNEHMENSPORTRAIT

2_2 FIRMENGESCHICHTE



2. UNTERNEHMENS PORTRAIT

2_3 MITARBEITER, PRODUKTE, MARKEN

Die Firma Edelweiss GmbH & Co. KG stellt heute mit ca. 460 Mitarbeitern * folgende Marken her:

BRESSO: Frischkäsezubereitung



MILKANA: Schmelzkäsezubereitung



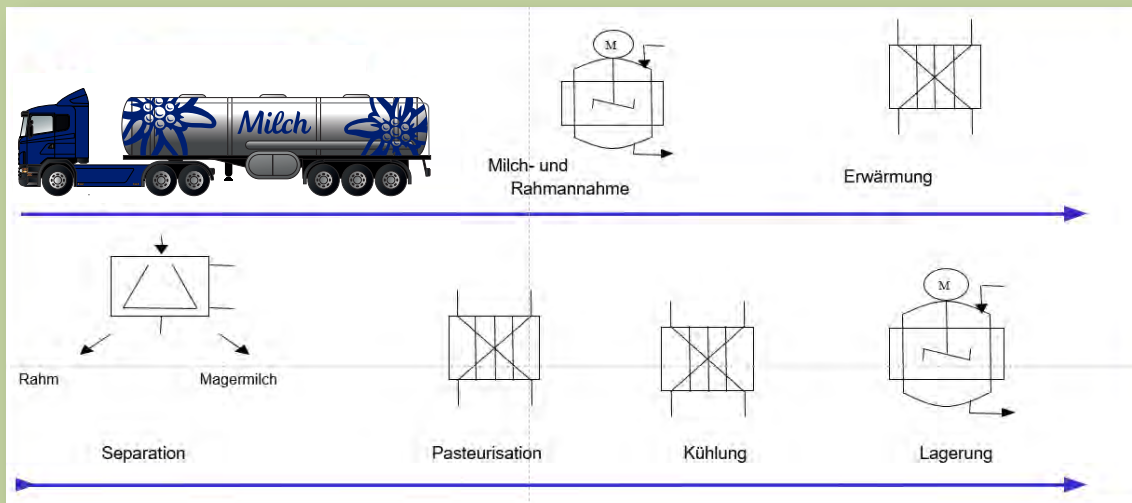
BRUNCH: Brotaufstrich



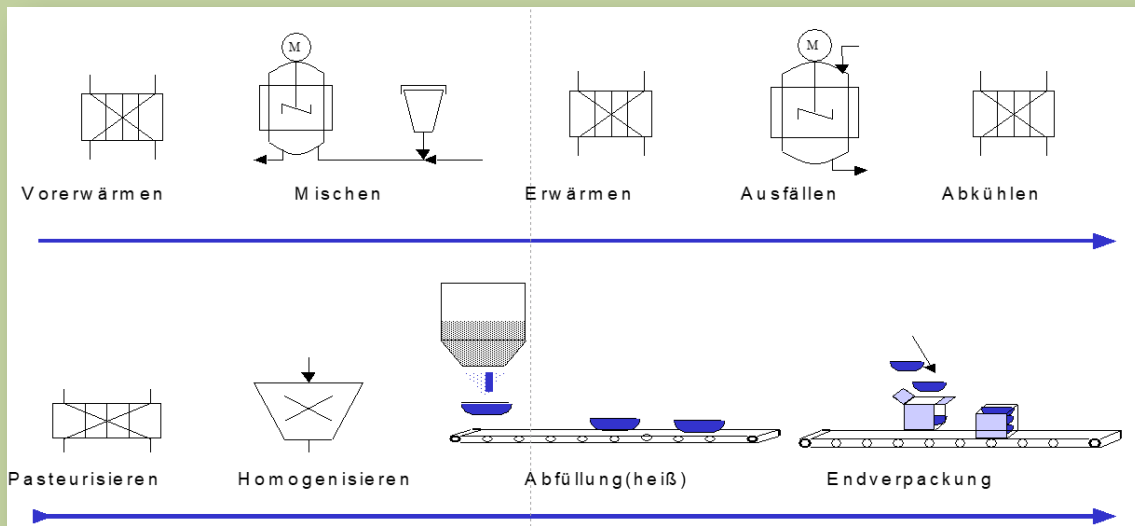
2. UNTERNEHMENSPORTRAIT

2_4 PRODUKTIONSVERFAHREN

2_4_1 MILCHANNAHME (MILCHHOF)



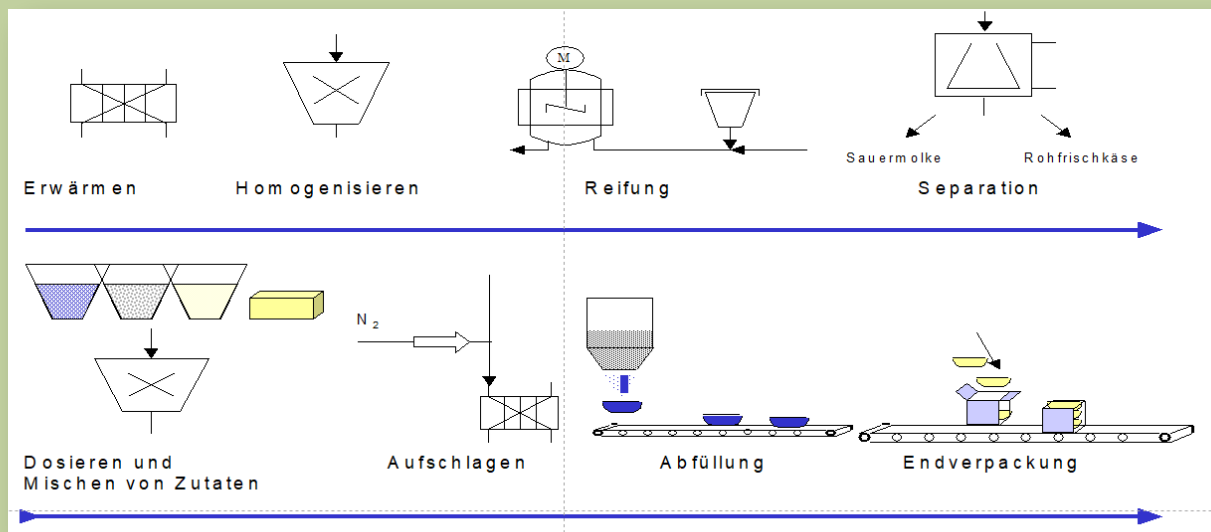
2_4_2 HERSTELLUNG VON BROTAUFSTRICHEN



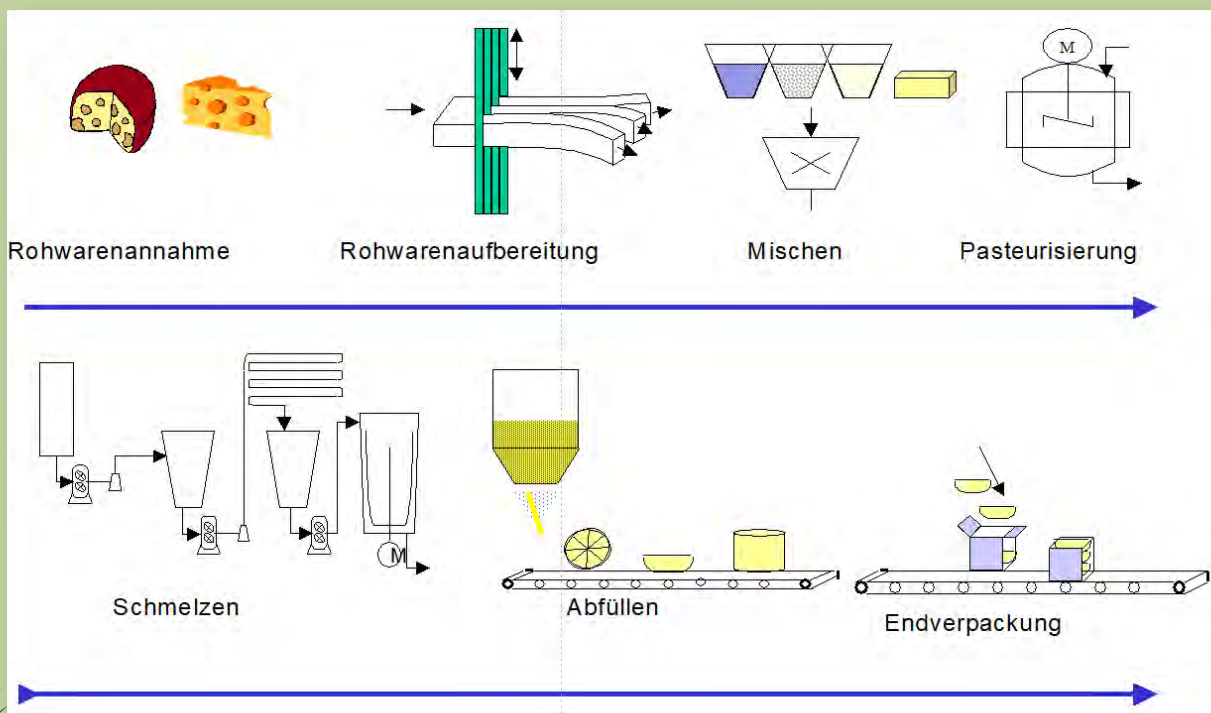
2. UNTERNEHMENSREPORT

2_4 PRODUKTIONSVERFAHREN

2_4_3 HERSTELLUNG VON FRISCHKÄSEZUBEREITUNGEN



2.4.4 HERSTELLUNG VON SCHMELZKÄSEZUBEREITUNGEN



3. UMWELTPOLITIK

3_1 EDELWEISS UMWELTLEITLINIEN

Umweltleitlinien



Als traditionsreiches Unternehmen bekennen wir uns zur Verantwortung für Umwelt- und Klimaschutz, Ressourcenschonung und den Erhalt unserer Ökosysteme. Die aktuelle Zielsetzung aus den fossilen Brennstoffen weitgehend auszusteigen, erfordert mit neuen Ansätzen Bewährtes neu zu bewerten und neue verantwortungsvolle sparsame Energiewege zu gehen.

Selbstverständlich ist dabei für alle

- die Einhaltung der Gesetze und behördlichen Auflagen sowie firmeninterner Richtlinien zum Umweltschutz und Energieeinsatz
- die Vermeidung von Beeinträchtigungen unserer Nachbarn und der Umgebung.

Unser Ziel ist es, die Umwelteinflüsse und den Energieverbrauch unserer Geschäftstätigkeit, insbesondere im Hinblick auf den Klimaschutz, so gering wie möglich zu halten.

Dies erreichen wir durch

- regelmäßige Überwachung aller energie- und umweltrelevanten Prozesse und Tätigkeiten
- den Einsatz eines nach ISO 14001 zertifizierten und EMAS III validierten Umweltmanagementsystems
- und eines nach ISO 50001 strukturierten Energiemanagementsystems
- ständige Verbesserung unserer Produktionsabläufe und Steigerung der Energieeffizienz durch Minimierung der Verbräuche an Gas, Strom und Wasser sowie Vermeidung von Verlusten
- Optimierung unserer Entsorgung
- Aus- und Weiterbildung der Mitarbeiter zu einem umweltbewussten und energieeinsparenden Verhalten
- den Einsatz bestverfügbarer und energieeffizienter Technik unter Berücksichtigung wirtschaftlicher Rahmenbedingungen
- jährlich neu festzulegende strategisch und operative Umwelt- und Energieziele, deren Erreichung am Beginn des darauffolgenden Jahres überprüft wird.

Wir pflegen mit Mitarbeitern, Lieferanten, Kunden, Behörden und der Öffentlichkeit einen angemessenen Informationsaustausch. Verantwortlich für den Umweltschutz ist die Geschäftsleitung der Edelweiss GmbH & Co. KG.

Umweltbewusstes Wirtschaften ist für uns eine gesellschaftliche Verpflichtung und einer der Grundpfeiler für eine langfristige erfolgreiche Geschäftspolitik.

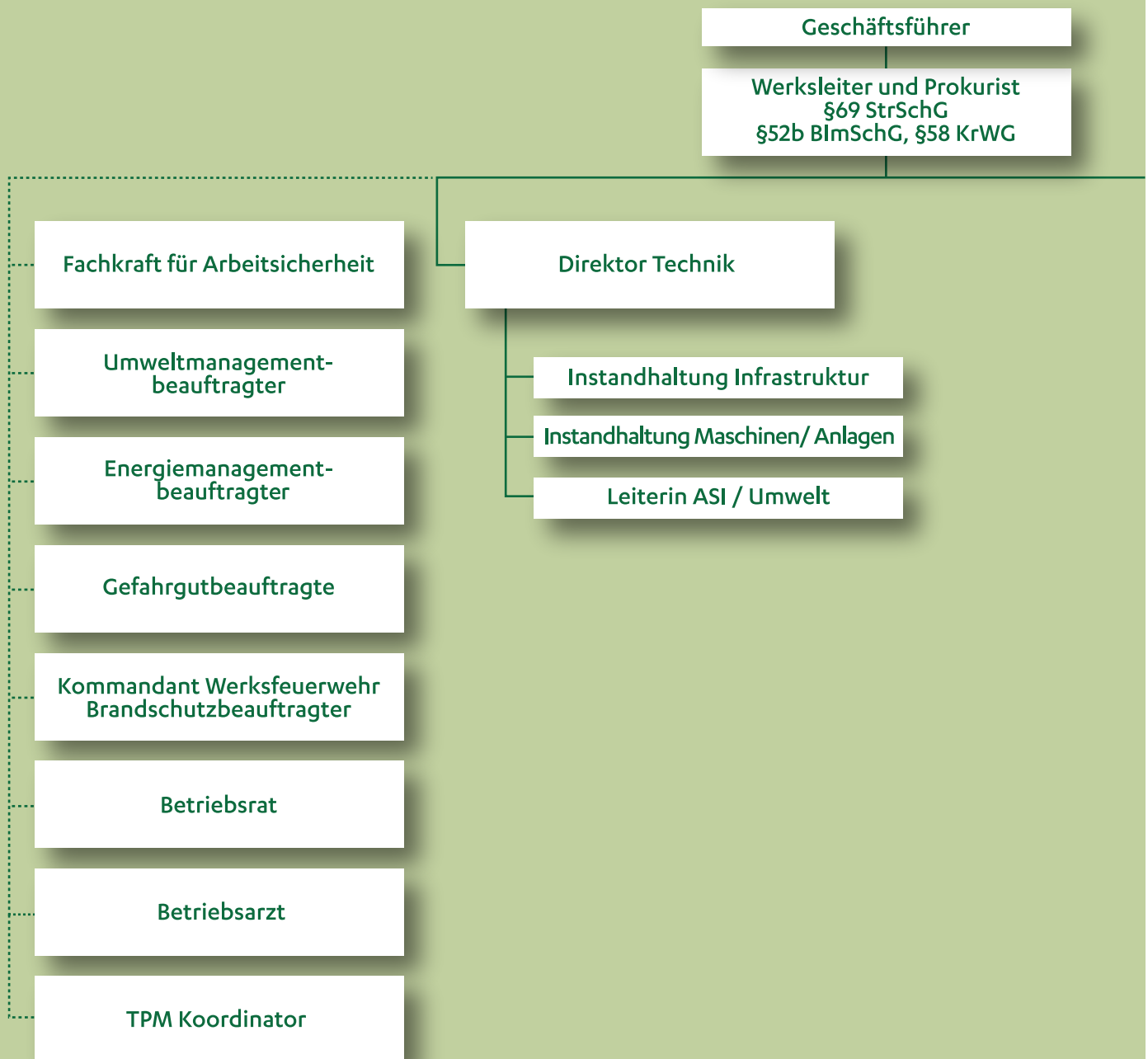
Ulrich Hagg
Prokurist / Werkleitung

Kempten, Oktober 2023



4. ENTWICKLUNG DES BETRIEBLICHEN UMWELTSCHUTZES

4_1 ORGANISATION DES BETRIEBLICHEN UMWELTSCHUTZES





4. ENTWICKLUNG DES BETRIEBLICHEN UMWELTSCHUTZES

WICHTIGE KENNDATEN IN DER ENTWICKLUNG DES
BETRIEBLICHEN UMWELTSCHUTZES BEI EDELWEISS WAREN:

- 1984 **Neubau Dampfkesselanlage und damit einhergehende Umstellung von Schweröl auf Erdgasfeuerung**
- 1995 **Erstmals Unilever Konzern-Umweltaudit sehr gut bestanden**
- 1996 **Erstellung des ersten Umwelthandbuches, regelmäßige Erhebung aller Umweltkenndaten**
- 1999 **Einführung Abfallkonzept**
- 2000 **Einführung eines Umweltmanagementsystems**
- 2002 **Erstzertifizierung ISO 14001, Validierung EMAS II, Erstzertifizierung OHSAS 18001**
- 2003 **Einführung eines Energiemanagementsystems**
- 2003 **Intensiviertes Bekenntniss zur Produktverantwortung für Verkaufs- und Transportverpackungen**
- 2005 **Integration der Managementsysteme für Umwelt, Arbeitssicherheit, Notfall, Energie und Gesundheitsschutz ☒ „ESEEH-System“**
- 2010 **Umstellung der Stromversorgung auf 100% Energie aus Wasserkraft
Austausch der Brenner Kesselhaus**
- 2012 **Erstellung eines Nachhaltigkeitsberichtes und Schulung der Mitarbeiter**
- 2013 **Veröffentlichung Nachhaltigkeitsbericht**
- 2015 **Beginn mit der Erstellung eines Abwasserkatasters**
- 2016 **Implementierung Bachüberwachung**
- 2017 **Intensivierung des Trenn- und Sortiersystems für Gewerbeabfälle**
- 2018 **Einführung einer Ökobilanz-Software für Verpackungen**
- 2019 **Außerbetriebnahme alter Gaskessel zur Gebäudebeheizung (Step 1),
Umstellung auf effizientere Dampfheizung, Visualisierung der Energiedaten /**
- 2020 **Start der Desinfektion Kühlwasser mittels UV-Desinfektion**
- 2021 **Projektstart Sprinkleranlage**
- 2022 **Fertigstellung der neuen Gebäudeheizung**

4. ENTWICKLUNG DES BETRIEBLICHEN UMWELTSCHUTZES

4_2 UMWELTMANAGEMENTSYSTEM

Das zentrale Dokument des Umweltmanagementsystems (UMS) bildet ein elektronisches Handbuch, in dem alle relevanten Abläufe beschrieben werden und zugehörige Verfahrens- und Arbeitsanweisungen die Umsetzung und Einhaltung regeln. Seit 2005 ist dieses elektronische Handbuch Teil des integrierten Managementsystems für Umwelt, Arbeitssicherheit, Notfall, Energie und Gesundheitsschutz. Bei allen Projekten wird darauf geachtet, dass sie mit den Grundsätzen der Edelweiss-Umweltleitlinien übereinstimmen. Die Leitlinien werden jährlich aktualisiert.

Wichtige Instrumente des betrieblichen Umweltschutzes sind die Umweltprüfung aus 2001 sowie regelmäßige Umweltbetriebsprüfungen und Bereichsbegehungen. Die Umweltschulungen aller Mitarbeiter sind in das UMS eingebunden. Interne Audits werden von unabhängigen Auditoren von Edelweiss durchgeführt.

Das Umwelthandbuch beschreibt ebenfalls die Kommunikation mit Mitarbeitern, Lieferanten, Behörden und der Öffentlichkeit, den Umgang mit Rechtsvorschriften und Genehmigungen, wichtige Abläufe wie Beschaffung, Wartung oder Entsorgung und auch die Notfallvorsorge. Wir betreiben eine wegen der verarbeiteten Milchmenge immissionsschutzrechtlich genehmigungsbedürftige Anlage entsprechend Anzeig nach §67 (2) BImSchG; Anhang 4. BImSchV, Nr. 7.32.1

Im UMS sind die Verfahren zur Entwicklung von Anlagen und Produkten dargestellt. Wichtige Punkte sind dabei die Anlagensicherheit und die Wahl der Verpackung. Das UMS wird jährlich im Managementreview von der obersten Leitung bewertet. Ziel, Geltungsbereich, Verantwortlichkeiten, Durchführung und Dokumentation aller umweltrelevanten Abläufe stehen in dem elektronischen Handbuch allen Mitarbeitern zur Verfügung.

Die Einbindung in die Systematik von TPM ("Total Productive Management") zur Umsetzung von Umweltzielen ist beschrieben. Umweltmanagement ist Bestandteil unserer Verbesserungskultur (Kaizenprozess). Zeichen aktiver Unternehmensgestaltung sind u.a. jährlich 350 Kaizens (Verbesserungsvorschläge) sowie die angewandten Methoden zur Visualisierung. Im Umweltmanagement sind ebenso die auf unseren Standort Edelweiss anwendbaren übergeordneten Nachhaltigkeitsziele der Unternehmensgruppe Savencia enthalten.

Die Verantwortung für die Belange nach Verpackungsgesetz wird in Verbindung mit der nationalen Verkaufsorganisation wahrgenommen (Registrierungsnummer Lucid: DE2381852826511).

Die Auswahl und Qualifikation der Mitarbeiter hat einen hohen Stellenwert bei Edelweiss. Unterweisungen und Schulungen sind integraler Bestandteil der Prozessausführung.



5. UMWELTASPEKTE UND UMWELTLEISTUNG

5_1 UMWELTASPEKTE

Umweltaspekte, ihre Auswirkungen und ihre Wesentlichkeit werden systematisch ermittelt und anlassbezogen oder mindestens einmal im Jahr überprüft und beurteilt. Relevante Aspekte (direkt oder indirekt) werden erfasst, hinsichtlich ihrer Umweltrelevanz, ihrer Risiken und Chancen bewertet. Abhängig von bereits implementierten Aktivitäten und Maßnahmen wird ein Ergebnis generiert, anhand dessen weiterer Handlungsbedarf abgeleitet wird.

5_2 DIREKTE UMWELTASPEKTE UND KERNINDIKATOREN

Im folgenden Abschnitt werden nur die Kernindikatoren zahlenmäßig aufgeführt, die in ihrer Bewertung für die direkten Umweltaspekte der Edelweiss GmbH & Co. KG von Bedeutung sind. Neben den Kernindikatoren bewerten wir direkte Umweltaspekte wie z.B. die Anlagensicherheit, den Lärm und den anlagenbezogenen Gewässerschutz.

KERNINDIKATOREN ALLGEMEIN:

Kernindikatoren werden in vielfältiger Weise mittels unseres TPM-Systems verfolgt. Die Kernindikatoren stellen die Umweltleistung anhand einer Verbrauchs- bzw. einer Erzeugungsmenge im Verhältnis zu einer entsprechenden Bezugsgröße dar, bei uns werden die Werte i.d.R. in Relation zur Produktion pro Tonne hergestelltes Produkt* generiert.

UNSERE KERNINDIKATOREN

Input

- **Material***: Jährlicher Massenstrom der Rohstoffe Milch, Rahm, Hart- und Schnittkäse
- **Reinigungsmittel***: Jährlicher Gesamtverbrauch an Reinigungsmittel
- **Energie***: Jährlicher Gesamtenergieverbrauch (aus Strom- und Gasverbrauch)
- **Wasser***: Jährlicher Gesamtverbrauch an Frischwasser
- **Verpackungsmaterial***: Jährlicher Gesamtverbrauch an Verbund- und Hilfsstoffen, Papier, Aluminium, Kunststoffen und Kartonagen

Output

- **Produktionsvolumen**: Jährliches Gesamtvolumen an Fertig-, Halbfertigware und B2B-Geschäft
- **Abfälle***: Jährliches Abfallaufkommen (ungefährliche und gefährliche Abfälle)
- **Abwasser**: Jährliches Gesamtaufkommen an Abwasser zur Einleitung in die städt. Kanalisation
- **Emissionen***: Jährliche Gesamtemissionen von Rauchgasen (CO₂- und NO_x Emissionen) und anderen Emissionen (Lärm und Geruch)

Sonstige

- **Flächenverbrauch in Bezug auf die biologische Vielfalt**: Flächenverbrauch gesamt, Anteil versiegelte und naturnahe Flächen in m², Versiegelungsgrad.

Unsere Kernindikatoren sind auf den folgenden Seiten als Absolutzahlen in Tabellen und in Relativzahlen (bezogen auf das Produktionsvolumen) graphisch dargestellt.

*Zahlen absolut und relativ (pro hergestellte Tonne Produkt inkl. B2B-Produktion) vorhanden

5. UMWELTASPEKTE UND UMWELTLEISTUNG

Der Anlagenbetrieb erfolgt teilweise durch einen Energiedienstleister, Energieeinsätze und damit verbundene Emissionen erfolgen ausschließlich für Betriebsprozesse des Standorts der Edelweiss GmbH & Co. KG. Dies wird bei den folgenden Darstellungen vollständig aufgeführt.

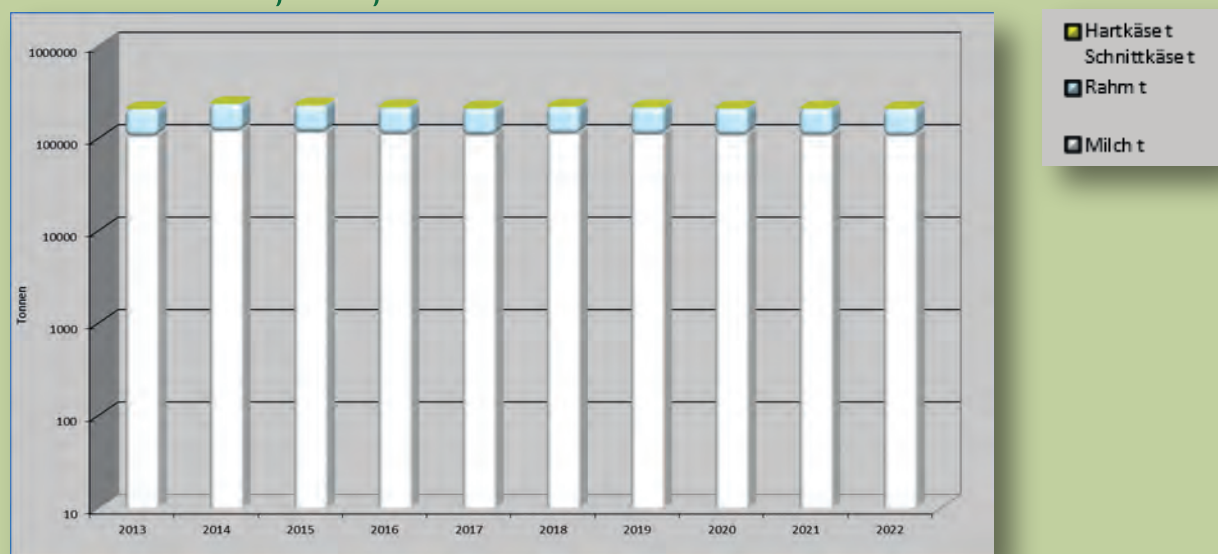
5_2_1 INPUT

Aus der folgenden Tabelle können die absoluten Werte für die Bildung der Kernindikatoren und weiterer Umweltleistungsparameter der letzten drei Jahre entnommen werden. Aus diesen Absolutwerten werden die von der Produktionsmenge abhängigen Relativwerte gebildet.

BESCHREIBUNG	EINHEIT	2020	2021	2022	BEMERKUNG
Material (Summe absolut)	t	108.231	107.588	105.824	Einkauf von Milch, Rahm, Hart- und Schnittkäse
Reinigungsmittel (Summe absolut)	kg	231.356	262.328	268.846	absolute Menge für saure, alkalische und neutrale Reinigungsmittel
Energieverbrauch (Summe absolut)	kWh	25.353.789	25.911.756	23.322.603	Erdgas schwefelfrei (H-Qualität)
	kWh	14.942.732	14.850.456	13.745.964	Strom aus Wasserkraft
Frischwasserverbrauch (Summe absolut)	m³	241.312	240.401	233.020	ausschließlich Trinkwasser, kein Brunnen
Verpackungsmaterial (Summe absolut)	t	5.145	5.358	4.832	Kunst-, Verbund- und Hilfsstoffe, Kartonagen/Papier, Aluminium

MATERIAL

-ROHSTOFFE: MILCH, RAHM, HART- UND SCHNITTKÄSE

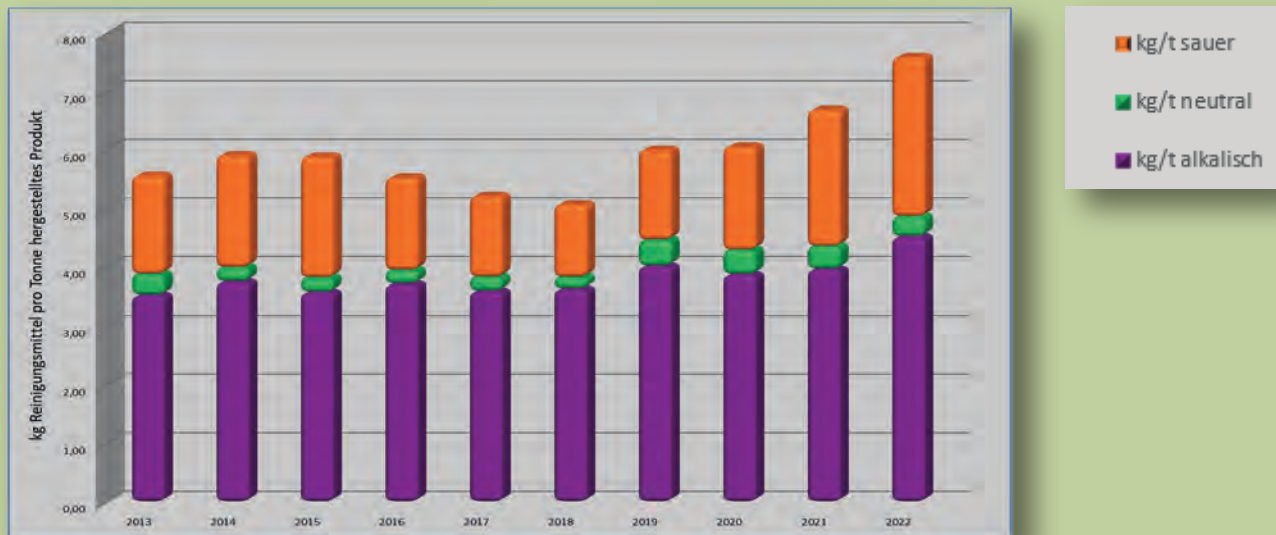


Die Einsatzmengen an Rohstoffen sind über die letzten Jahre nahezu gleichbleibend.

*Die dargestellten Zahlenreihen in den folgenden Grafiken berücksichtigen die Werte ab 2013, die Ursprungsdaten aus 2001 sind auf Nachfrage verfügbar.

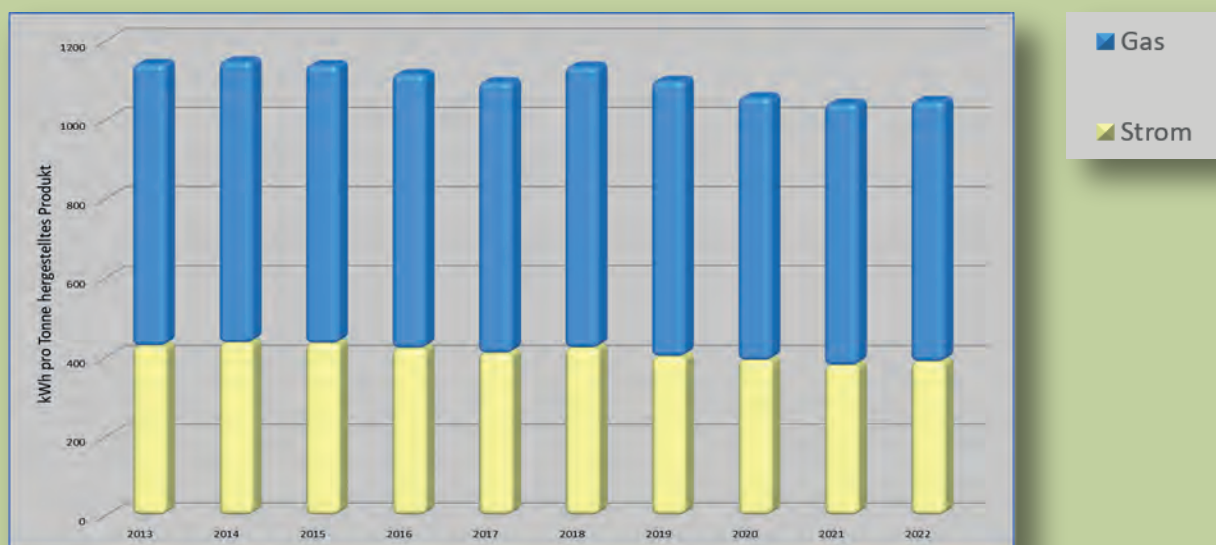
5. UMWELTASPEKTE UND UMWELTLEISTUNG

REINIGUNGSMITTELVVERBRAUCH (RELATIV)



In 2018 wurde ein historischer Tiefstand im Reinigungsmittelverbrauch erreicht. Seit dem Jahr 2019 sind intensivierete Reinigungsaktivitäten erforderlich, welche zu einem kontinuierlichen Anstieg im Verbrauch führten.

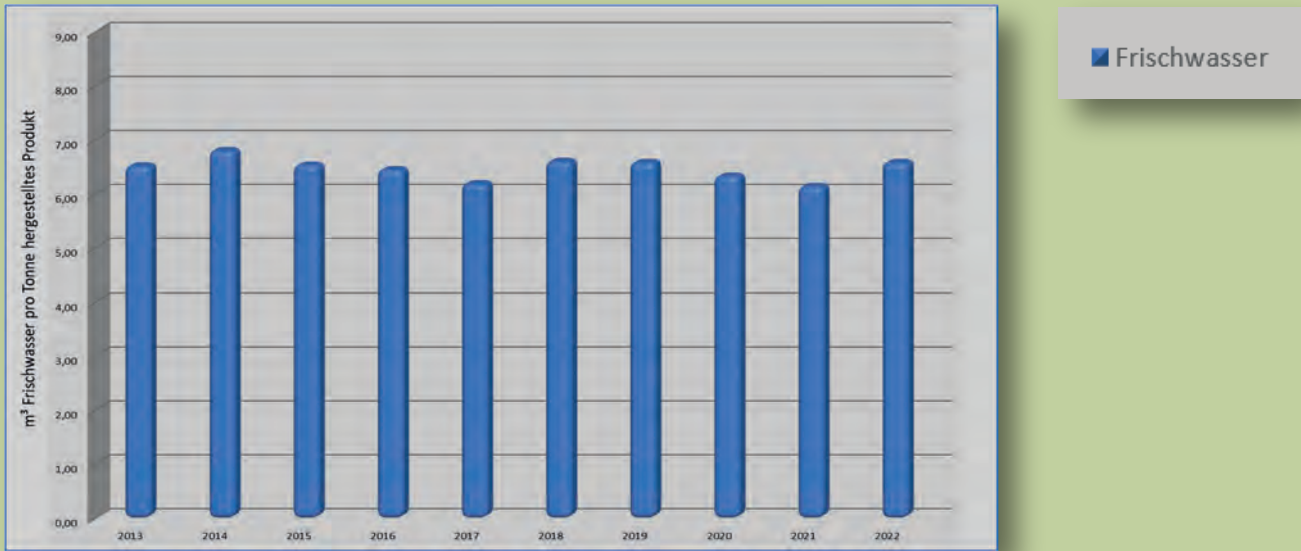
ENERGIEVERBRAUCH (RELATIV) GAS UND STROMVERBRAUCH



In 2022 konnte eine Verbesserung beim relativen Energieeinsatz gegenüber 2021 um 1% erreicht werden.

5. UMWELTASPEKTE UND UMWELTLEISTUNG

FRISCHWASSERVERBRAUCH (RELATIV)



Durch die Inbetriebnahme einer Umkehrosmose-Anlage im Jahr 2018 ist die relative Frischwassermenge angestiegen. Im Jahr 2022 haben wir einen Anstieg des Frischwasserverbrauches um 5% im Vergleich zum Vorjahr zu verzeichnen.

VERPACKUNGSMATERIAL (RELATIV)



Der Anteil an Verbundstoffen, Hilfsstoffen und Papier ist im Vergleich zu den anderen Verpackungsarten sehr gering und in der graphischen Darstellung kaum erkennbar.

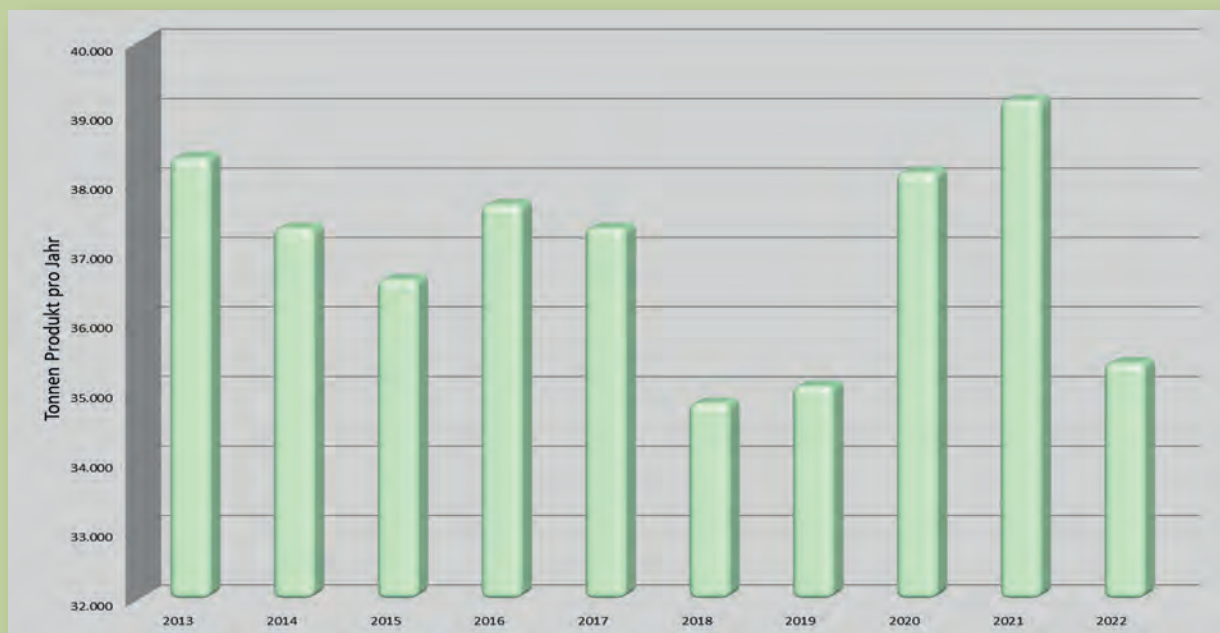
5. UMWELTASPEKTE UND UMWELTLEISTUNG

5_2_2 OUTPUT*

Aus der folgenden Tabelle können die absoluten Werte für die Bildung der Kernindikatoren und weiterer Umweltleistungsparameter der letzten drei Jahre entnommen werden. Aus diesen Absolutwerten werden die von der Produktionsmenge abhängigen Relativwerte gebildet.

BESCHREIBUNG	EINHEIT	2020	2021	2022	BEMERKUNG
Produktionsvolumen	T	38.137	39.177	35.402	incl. B ₂ B-Produktion
Abfälle	T	949	991	888	Ungefährliche und gefährliche Abfälle
Abwasser	m ³	241.312	242.805	242.340	nicht alle Frischwassermengen sind abwasserrelevant
Rauchgase	t	5.071	5.182	4.665	CO ₂ -Emissionen aus Erdgas
Rauchgase	t	32	33	32	CO ₂ -Emissionen aus Dieserverbrauch
NO _x	t	1,93	1,98	1,78	Emission aus Erdgas

PRODUKTIONSVOLUMEN PRODUKTION AM STANDORT (INKL: B2B PRODUKTE)



* = Business-to-Business (Industriegeschäft, Großverbraucher)

Wir entwickeln die Verkaufsverpackungen für unsere Produkte ständig weiter. Die Erkenntnisse von Forschungs- und Entwicklungsvorhaben zur recyclinggerechten Verpackung (z. B. Reduzierung der Materialien) werden laufend berücksichtigt.

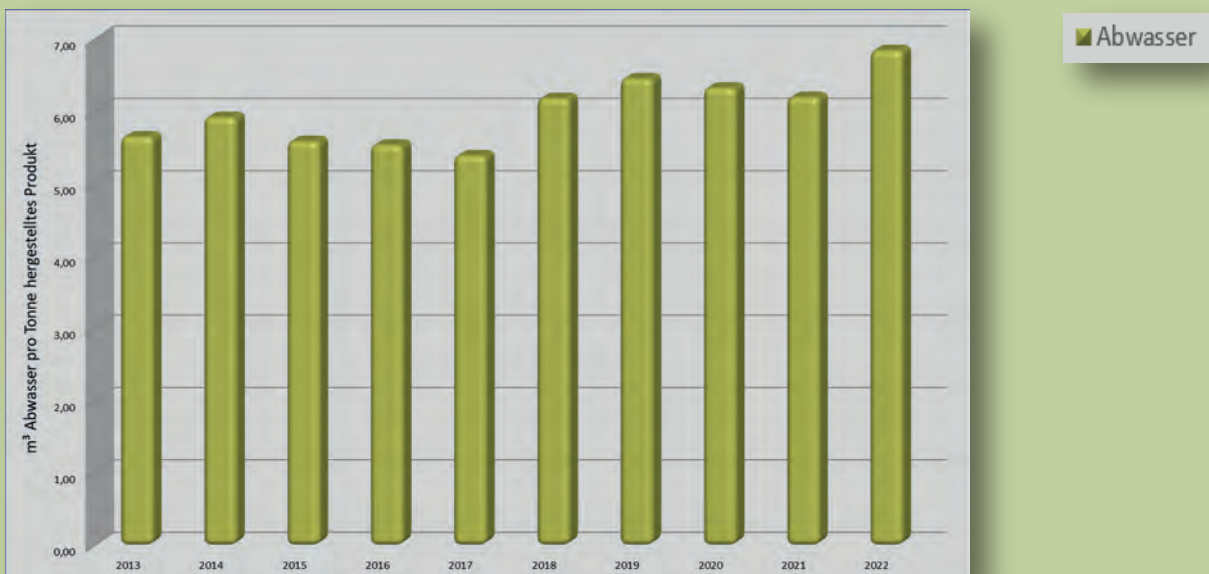
5. UMWELTASPEKTE UND UMWELTLEISTUNG

ABFÄLLE (RELATIV)



Durch kontinuierliche Optimierung konnte die Gesamtabfallmenge im Jahr 2022 deutlich reduziert werden.

ABWASSER (RELATIV)

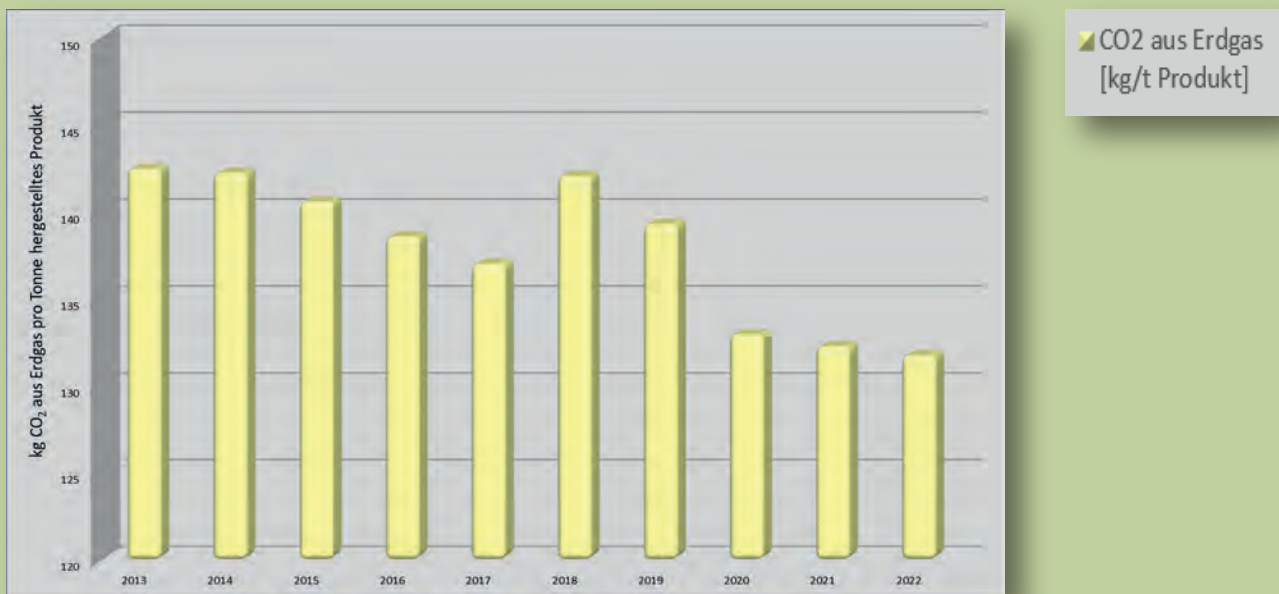


Durch weiterhin hohem Reinigungsaufwand blieb die relative Abwassermenge auf einem nahezu unverändert hohen Niveau.

5. UMWELTASPEKTE UND UMWELTLEISTUNG

RAUCHGASE (RELATIV)

Durch den Betrieb der baurechtlich genehmigten Kesselanlage mit Erdgas produzieren wir CO₂- und NO_x – Emissionen. Für den Betrieb unseres internen Werksverkehr (Stapler und LKW) verwenden wir Diesel und produzieren mit dem Verbrauch ebenfalls CO₂-Emissionen. Seit 2010 wird der gesamte Strom aus Wasserkraft bezogen, wodurch eine deutliche Reduktion des CO₂-Ausstoßes zu verzeichnen war. Auf den Einsatz von Heizöl verzichten wir bereits seit 2001 komplett. Wir betreiben 46 Anlagen mit Kältemittel. Unsere Dokumentation belegt, dass kein Verlust von Kältemittel zu verzeichnen ist und somit keine äquivalenten CO₂ -Emissionen verursacht werden.



LÄRM UND GERUCH

Lärmvermeidung ist für Edelweiss in zweifacher Hinsicht wichtig: Sowohl die Mitarbeiter in der Produktion als auch unsere Nachbarn und Anwohner sollen vor Lärm geschützt werden. Wir überprüfen dies durch regelmäßige Lärmmessungen innerhalb und außerhalb unserer Gebäude, aus denen wir entsprechende Maßnahmen ableiten. Der Immissionsgrenzwert von 45 dB(A), dessen Einhaltung nachts gefordert wird, ist nach Anpassungen der nächtlichen Logistik mit weniger als 40 dB(A) stets unterschritten. Geruchsbelästigungen, welche die Umgebung des Werkes beeinträchtigen könnten, treten nicht auf. Anmerkungen von Nachbarn und Anwohnern in der Umgebung wurden verfolgt und direkt durch geeignete Maßnahmen abgestellt.

*Quellen / Grundlagen zur Berechnung der Emissionswert:

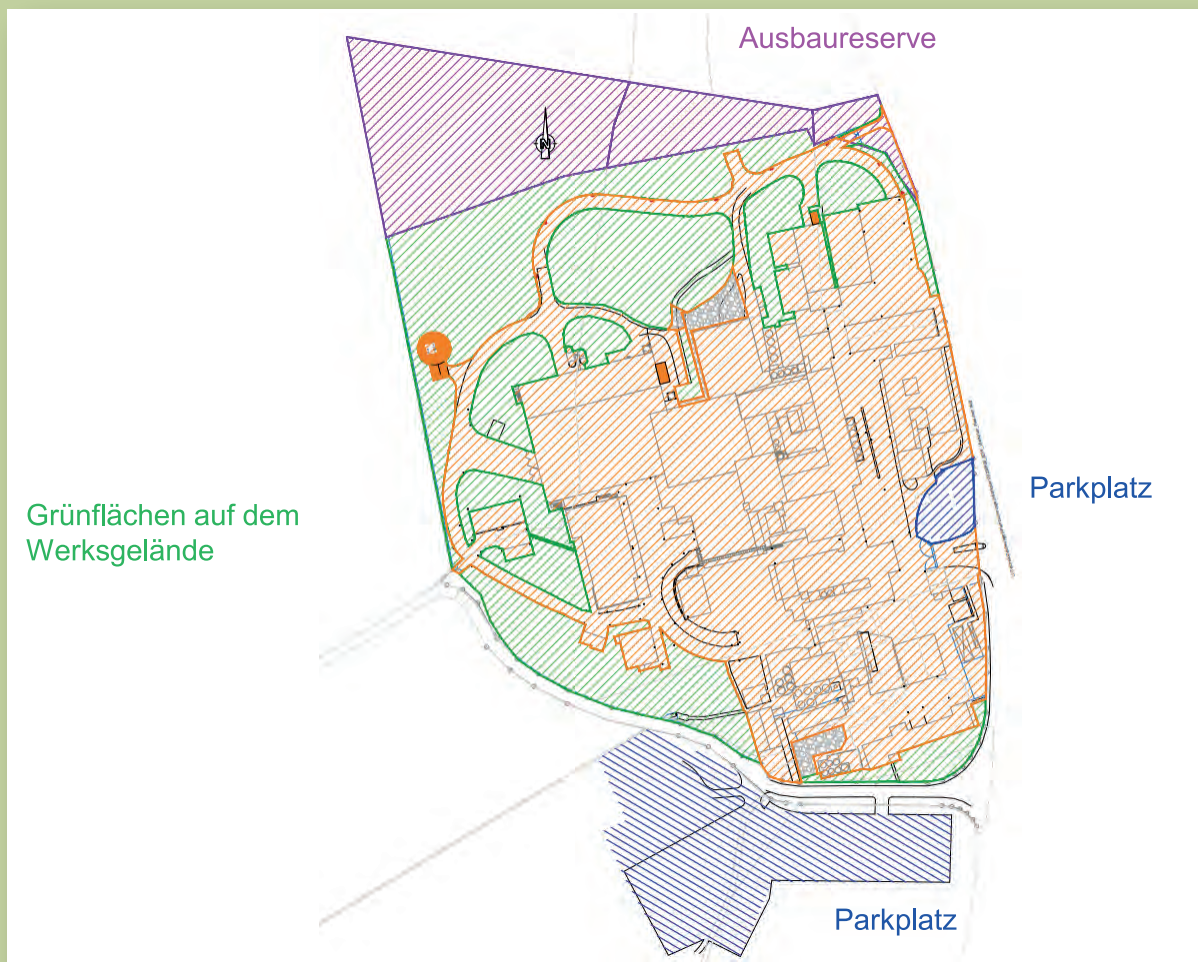
- CO₂ -Emissionswert aus Gas: Literatur: Umweltbundesamt (2016): CO₂ -Emissionsfaktoren für fossile Brennstoffe, Dessau-Roßlau, S. 42, Tabelle 15: Analysedaten für Erdgas H, Ø Emissionsfaktor (Norwegen Winter/Sommer, Russland Winter/Sommer, Dänemark Sommer) = 56,1 t/TJ = 0,20 kg/kWh
- Nox-Emissionswert aus Gas: Literatur: Mayr F. (2009): Kesselbetriebstechnik, Gräfelfing, S. 42, Tafel 1.22: Rauchgasmenge trocken für Erdgas V₀, τ_r = 8,05 m³/m³
- CO₂ -Emissionswert aus Diesel: https://www.umweltpakt.bayern.de/energie_klima/fachwissen/217/berechnen-sie-ihre-treibhausgasemissionen-mit-co2-rechner

5. UMWELTASPEKTE UND UMWELTLEISTUNG

FLÄCHENVERBRAUCH IN BEZUG AUF DIE BIOLOGISCHE VIELFALT

Das Betriebsgelände von Edelweiss umfasst eine Gesamtfläche von 92.714 m² davon sind unter anderem:

- 46.678 m² bebaute / versiegelte Flächen
- 10.296 m² Parkplatz
- 23.107 m² Grünflächen auf dem Werksgelände (naturnah)
- 11.639 m² Ausbaureserve (naturnah)
- 994 m² Schotterweg.



Die Grünflächen auf dem Werksgelände sind zum Teil mit altem Baumbestand aus der Zeit der Werksgründung bewachsen, der Rest besteht aus einer Streuobstwiese, einer einschürigen Streuwiese und etlichen Rasenflächen. Die Ausbaureserve wird als Grünland bewirtschaftet. Ein großer Teil des Betriebsgeländes wird von einer alten Hainbuchenhecke begrenzt. Im Jahr 2022 wurde im nördlichen Bereich des Werksgeländes die Lücke in der Werksumfahrung geschlossen. Es wurden ca. 2.022 m² Fläche asphaltiert, der Werkszaun wurde versetzt und ca. 150 Bäume mussten weichen. Auf der Ausgleichsfläche wurden auf einer Fläche von 2.450 m² 600 unterschiedliche Gehölze gepflanzt. An der Böschung der ehemaligen Weichkäserei wurden 65 Zwergweiden gesetzt. Der Versiegelungsgrad des Werksgeländes beträgt ca. 61%.



5. UMWELTASPEKTE UND UMWELTLEISTUNG

5_3 INDIREKTE UMWELTASPEKTE

Unsere Geschäftstätigkeit hat – außer den bereits unter 5_2 genannten – auch Auswirkungen in folgenden Bereichen:

5_3_1 TRANSPORT

Da wir für die Distribution unserer Produkte keinen eigenen Fuhrpark unterhalten, werden alle Transporte außerhalb des Betriebsgeländes von Dritten ausgeführt.
Milchsammelwagen: Die Reinigung der Milchsammelwagen erfolgt in einer optimierten automatischen Reinigungsanlage außerhalb des Betriebsgeländes.
Fertigware/Rohware/Ingredienzien: Im Fremdfirmenmanagement wird besonders auf den erforderlichen technischen Zustand aller Fahrzeuge hingewiesen.
Entsorgung: Bei der Auswahl von Entsorgern (nur Fachbetriebe) wird besonders auf Ortsnähe geachtet, um weite Transportwege zu vermeiden.

5_3_2 UMWELTLEISTUNGEN DER LIEFERANTEN/ AUFTRAGNEHMER

Die "Richtlinie für Arbeitssicherheit, Hygiene und Umwelt für Fremdfirmen bei Arbeiten auf dem Werksgelände der Edelweiss GmbH & Co. KG" ist stets Vertragsbestandteil – auf unserem Werksgelände kontrollieren wir die Einhaltung unserer Forderungen und bewerten danach die für uns arbeitenden Fremdfirmen.
Milchsammlung: Die geographische Lage des Einzugsgebietes ermöglicht eine optimale Tourenplanung und spart so Transportwege. Die verstärkte Zusammenarbeit auf Branchenebene sowie die Auslastung der Transportkapazitäten der Sammelwagen spart weitere Fahrten. Bei der Durchführung von Lieferantenaudits werden regelmäßig auch Umweltaspekte kontrolliert.

5_3_3 AUSWAHL VON FREMDFIRMEN

Soweit möglich, werden für die Zusammenarbeit ortsnahe Unternehmen von uns ausgewählt.

5_3_4 ENTWICKLUNG

Bei der Entwicklung neuer Produkte werden ebenso wie bei neuen technischen Projekten die Umwelteinflüsse bewertet. Dies findet in den Projekten entsprechende Berücksichtigung. Ferner wird versucht, den Verpackungsaufwand bei Neuentwicklungen sowie bei bestehenden Produkten auf ein Minimum zu reduzieren. Auch der Einsatz aktueller und künftiger Verpackungsmaterialien wird regelmäßig mit Hilfe einer Ökobilanz-Software auf Nachhaltigkeitsaspekte hin untersucht und bewertet.

5. UMWELTASPEKTE UND UMWELTLEISTUNG

5_4 PROJEKTABWICKLUNG UND UMWELTLEISTUNG

Die Umweltleistung wird bei Budgetplanung und bei Investprojekten bewertet. Darüber hinaus erfolgt bei wesentlichen technischen Änderungen eine Neu Beurteilung von Umweltaspekten und Umweltleistung. Auch die bei Vorfällen oder Unfällen durchgeführten Maßnahmen werden hinsichtlich ihrer Umweltleistung bewertet. Bei allen Projekten erfolgt eine Umsetzung unter Berücksichtigung zulassungsrechtlicher Anforderungen.

Im Kalenderjahr 2022 sind Verbesserungen unserer Umweltleistungen u.a. bei folgenden Projekten erreicht worden:

PROJEKT	POTENZIAL	MASSNAHME	ERGEBNIS
Optimierung elektrischer Antriebe	Einsparung von Strom	Austausch defekter elektrischer Antriebe durch moderne, effiziente Motoren (IE 3, IE 4)	Laufende Einsparung Stromverbrauch
Umstellung der Desinfektion des Kreislaufwassers unserer Verdunstungskühlanlagen	Verringerung des Biozid-Einsatzes	Umstellung von Biozid-Dosierung auf kontinuierliche UV-Desinfektion aller 11 Anlagen	Reduzierung des Biozideinsatzes um 470 kg pro Jahr
Abwassererfassung im Zuge der Eigenüberwachung	Rechtssicherheit in Sinne der EÜV	Sanierungsmaßnahmen Schmutz- und Regenwassersystem	Weitere Maßnahmen umgesetzt, weitere in Planung
Umrüstung auf LED-Beleuchtung	Einsparung von Strom und Verbesserung der Arbeitsplatz-situation durch erhöhte Lichtausbeute	Umstellung der Beleuchtung in den Produktionsbereichen	Stromeinsparung von ca. 40% im umgerüsteten Bereich
Garagenheizung Kesselhaus	Einsparung von Erdgas 74000	Umschluss der Garagenheizung hinter Kesselhaus von Speisewasserbehälter (120 °C) auf Niedertemperaturabwärme aus Eco (45 °C); zusätzlich Absenkung Raumtemp. in Garagen (nur noch Frostschutz)	Einsparung von 74.000 kWh Erdgas pro Jahr
Gebäudeheizung (alles außer SK-Gebäude)	Einsparung von Erdgas	Step 2 abgeschlossen	Einsparung von 536.000 kWh Erdgas pro Jahr
RLT-Anlage Labor	Einsparung von Erdgas	Anbindung der RLT-Anlage an die neue Gebäudeheizung und Nutzung des Brennwertbetriebes des neuen Kessels, Entfall der Dampf- und Kondensatinfrastruktur mit den einhergehenden Übertragungs- und Umwandlungsverlusten	Einsparung von 18.000 kWh Erdgas pro Jahr
Reagierende Energieeinsparmaßnahmen auf die Energiekrise 2022	Einsparung von Strom und Erdgas	Summe an Maßnahmen aus Energieeinsparung durch Parameteränderungen in Energie- und Prozessanlagen	Einsparung von 749.582 kWh Strom pro Jahr 1.741.395 kWh Erdgas pro Jahr

5. UMWELTASPEKTE UND UMWELTLEISTUNG

5_5 UMWELTASPEKTE UND IHRE WERTE (REALTIVWERTE)

UMWELT-ASPEKT	EINHEIT	ERGEBNIS 2020	ERGEBNIS 2021	ERGEBNIS 2022	UMWELTLEISTUNG im Vergleich zum Vorjahr
Strom	kWh / t Produkt	392	379	388	2 % Zunahme
Gas	kWh / t Produkt	665	661	659	4 % Reduzierung
Frisch- wasser	m ³ / t Produkt	6,3	6,1	6,6	8 % Zunahme
CO ₂ - Emissionswert	kg / t Produkt	133	132	132	Gleichbleibend
Reinigungs- mittel	kg / t Produkt	6,1	6,7	7,6	13 % Zunahme

Im Jahr 2022 konnten bei den relativen Verbräuchen gegenüber dem Vorjahr nur beim Gasverbrauch eine Verbesserung erzielt werden. Das relativ geringe Produktionsvolumen in 2022 hat direkten Einfluss auf die Relativverbräuche. Die absoluten Energieverbrauchswerte sind gesunken (siehe Tabelle Seite 15!).

Geplante Maßnahmen und Projekte zur Verbesserung der Umweltleistungen sind auf den Seiten 25 und 26 beschrieben.

6. UMWELTPROGRAMM AKTIONSPLAN

Im Rahmen des Energiemanagements dient bei der Edelweiss GmbH & Co. KG in Kempten ein Aktionsplan maßgeblich zur Erreichung und Nachverfolgung des übergeordneten Energieeinsparziels.

Der Aktionsplan wird fortlaufend während des Jahres vom Energiemanagement-beauftragten gepflegt und durch das Energiemanagement-Team verifiziert. Die oberste Leitung bewertet den jeweils aktuellen Aktionsplan zusätzlich im Rahmen des regelmäßigen Managementreviews.

Das strategische Ziel war bis Jahresanfang die Reduzierung des absoluten Gesamtenergieverbrauches um 3,00% bis Ende 2025 gegenüber 2017. Dieses Ziel wurde bereits Anfang 2023 überschritten.

Das neue strategische Energieziel lautet ab 2023, die bezogene Primärenergiemenge gegenüber der energetischen Ausgangsbasis von 2017 bis Ende 2025 um 16,00 % zu senken.

In den folgenden Tabellen wird dargestellt, mit welchen wesentlichen Maßnahmen die strategischen Einsparziele hinsichtlich Senkung des Stromverbrauches und Reduzierung der CO₂-Emissionen erreicht werden sollen.

Maßnahmen zur Senkung des Stromverbrauches				
Bereich	Maßnahme	Verantwortlich	Bemerkung	Umsetzung geplant bis
Druckluftzentrale Süd	Aufbau Druckluftzentrale Süd mit 4 ölfrei verdichtenden, wassergekühlten Drehzahn-Kompressoren und Nutzung der Abwärme der Gebäudeheizung in 2-3 Bauabschnitten	Energieteam		Bauabschn. I Ende 2024 Bauabschn. II/III 2025/2026
Inline-Kühlung Skim Cheese	Umstellung von Raumkühlung der abgesackten Ware auf direkte Inline-Kühlung vor der Absackung	Energieteam		Mitte 2024
Grunwald 3 + 4	Umschluss der beiden Linien auf das drehzahlgeregelte Zentralvakuum analog Waldner A/B	Energieteam		Mitte 2024
Kühltürme	Umstellung der Sprühwasserpumpen auf FU-Betrieb	Energieteam	2 Kühltürme erledigt 9 Kühltürme offen	Ende 2024
Eiwwasseranlage Nord	Nutzung der Echtzeitleistungsmessung mittels Wärmemengenmessung	Energieteam		2024 - 2025
Werk allgemein	Beleuchtungsumstellung auf LED	Energieteam		On going
	Optimierung elektrischer Antriebe	Leiter Technik	Austausch defekter elektrischer Antriebe durch moderne, effiziente Motoren (IE 3, IE 4)	On going

Maßnahmen zur Senkung der CO₂-Emissionen

Bereich	Maßnahme	Verantwortlich	Bemerkung	Umsetzung geplant bis
RLT-Anlage Labor	Anbindung der RLT-Anlage an die neue Gebäudeheizung	Energieteam		2023
Druckluftzentrale Süd	Aufbau Druckluftzentrale Süd mit 4 ölfrei verdichtenden, wassergekühlten Drehzahl-Kompressoren und Nutzung der Abwärme der Gebäudeheizung	Energieteam	Nutzung der Abwärme in der Gebäudeheizung	Bauabschn. I Ende 2024 Bauabschn. II/III 2025/2026
Dampf-Infrastruktur	Isolierung blanker Dampfarmaturen	Energieteam	Kaizen „Isolierung Kondensatabscheider“	On going
Speisewasserbehälter Kesselhaus	Nutzung des bisher ungenutzten Fegedampfstromes	Energieteam	Wärmerückgewinnung Speisewasservorwärmung	2024 - 2026
SK Nass Vakuum	Wärmerückgewinnung Warmwasser Nass Vakuum	Energieteam		2024 - 2025
Milchsammlung	Optimierung Milchsammlung	Leiter Material Management	Machbarkeitsstudie zum Einsatz von Fahrzeugen mit alternativen Antrieben für die Milchsammlung auf Kurzstrecken	2024
			Reduzierung der Anzahl der Sammelwägen durch bessere Auslastung der einzelnen Fahrzeuge	2024
Milchlieferanten	Ausbau der Kooperation mit Milchlieferanten	Leiter Material Management	Einführung des Projektes „Oxygen“ bei den Landwirten	2023
			Erfassung des CO ₂ Footprints bei ausgewählten Milchlieferanten	2024
			Erfassung des CO ₂ Footprints aller Milchlieferanten	2025
Abfallmanagement	Reduzierung des Abfallaufkommens, Erreichung einer Getrenntsammlquote von über 90%	Umweltmanagementbeauftragter Produktionsleiter	Sicherstellung eines stabilen Betriebes aller Abfüllanlagen, Intensivierung Getrenntsammlung	On going
Optimierung Verpackung	Optimierung Verpackungen hinsichtlich Material und Menge	Verpackungsentwicklung	Einsatz von PVC-freier Folie bei Emmentaler Blöcken	2024
			Reduzierung Deckelfolienstärke Bresso Haubenfolienstärke Milkana Display	2024
			Reduzierung Folienmaterial Verpackung Sauce	2025

7. EINHALTUNG DER RECHTLICHEN VERPFLICHTUNGEN

Vorrangig werden bei uns die Regelwerke zum Immissionsschutz (Bundesimmissionsschutzgesetz), des Wasserrechtes (Wasserhaushaltsgesetz, Verordnung über Anlagen zum Umgang mit wassergefährdenden Stoffen, Abwasserverordnung), der Kreislaufwirtschaft (Kreislaufwirtschaftsgesetz, Verpackungsgesetz, Gewerbeabfallverordnung, Nachweisverordnungen, Strahlenschutzgesetz) einschließlich ihres untergeordneten Regelwerkes auf Bundes- und Landesebene berücksichtigt.

Wir verfügen über ein Kataster, das neben Rechtsvorschriften auch Genehmigungen und Zulassungen umfasst.

Auf Basis unserer Eigenanalysen (z. B. Datenbank für Prüfpflichtige Anlagen, Berichte der jeweiligen Fachbereiche, interne Audits und Begehungen) und externer Beurteilungen (z.B. Behördenbesuche, Audits) bestätigen wir die Einhaltung der relevanten rechtlichen Verpflichtungen im Hinblick auf ihre wesentlichen Umweltauswirkungen.



EMAS
GEPRÜFTES
UMWELTMANAGEMENT

8. ERGEBNIS DER 7. KONSOLIDIERTEN UMWELTERKLÄRUNG 2023

Die Umweltgutachterorganisation ENVIZERT Umweltgutachter und öffentlich bestellte und vereidigte Sachverständige GmbH wurde mit der Revalidierung der 7. Konsolidierten Umwelterklärung 2023 beauftragt

Gültigkeitserklärung



gemäß Verordnung (EG) Nr. 1221/2009 und in der durch die Verordnung (EU) 2017/1505 und (EU) 2018/2026 geänderten Fassung

Hiermit erklären die unterzeichnenden Umweltgutachter der Umweltgutachterorganisation ENVIZERT Umweltgutachter und öffentlich bestellte und vereidigte Sachverständige GmbH die

7. konsolidierte Umwelterklärung 2023

der Organisation Edelweiss GmbH & Co. KG

mit dem Standort Oberstdorfer Str. 7, 87435 Kempten

für gültig.

Die unterzeichnenden Umweltgutachter Gerald Böyer mit der Registrierungsnummer DE-V-0346 und Almut Ross mit der Registrierungsnummer DE-V-0382, zugelassen für den Bereich NACE 10.51 bestätigen, begutachtet zu haben, ob der Standort/e, wie in der Umwelterklärung der oben genannten Organisation mit der Registrierungsnummer DE- DE-104-00105 angegeben, alle Anforderungen der Verordnung (EG) Nr. 1221/2009 des Europäischen Parlaments und des Rates vom 25. November 2009 in der durch die Verordnung (EU) 2017/1505 und (EU) 2018/2026 geänderten Fassung über die freiwillige Teilnahme von Organisationen an einem Gemeinschaftssystem für Umweltmanagement und Umweltbetriebsprüfung (EMAS) erfüllen.

Mit der Unterzeichnung dieser Erklärung wird bestätigt, dass

- die Begutachtung und Validierung in voller Übereinstimmung mit den Anforderungen der Verordnung (EG) Nr. 1221/2009 durchgeführt wurde,
- das Ergebnis der Begutachtung und Validierung bestätigt, dass keine Belege für die Nichteinhaltung der geltenden Umweltvorschriften vorliegen,
- die Daten und Angaben der Umwelterklärung des Standortes ein verlässliches, glaubhaftes und wahrheitsgetreues Bild sämtlicher Tätigkeiten des Standortes innerhalb des in der Umwelterklärung angegebenen Bereichs geben.

Diese Erklärung kann nicht mit einer EMAS-Registrierung gleichgesetzt werden. Die EMAS-Registrierung kann nur durch eine zuständige Stelle gemäß der Verordnung (EG) Nr. 1221/2009 erfolgen. Diese Erklärung darf nicht als eigenständige Grundlage für die Unterrichtung der Öffentlichkeit verwendet werden.

Coesfeld, 18.12.2023

Gerald Böyer

Umweltgutachter DE-V-0346
ENVIZERT Umweltgutachter und öffentlich bestellte
und vereidigte Sachverständige GmbH, DE-V-0266
Borkener Straße 68, 48653 Coesfeld

Almut Ross

Umweltgutachterin DE-V-0382
ENVIZERT Umweltgutachter und öffentlich bestellte
und vereidigte Sachverständige GmbH, DE-V-0266
Borkener Straße 68, 48653 Coesfeld

9. KONTAKT ZU EDELWEISS



Edelweiss GmbH & Co.KG

Oberstdorfer Straße 7
87435 Kempten

0831 2539 0

www.edelweiss-gmbh.de

Werksleiter und Prokurist

Ulrich Hagg
Telefon: 0831 2539 100

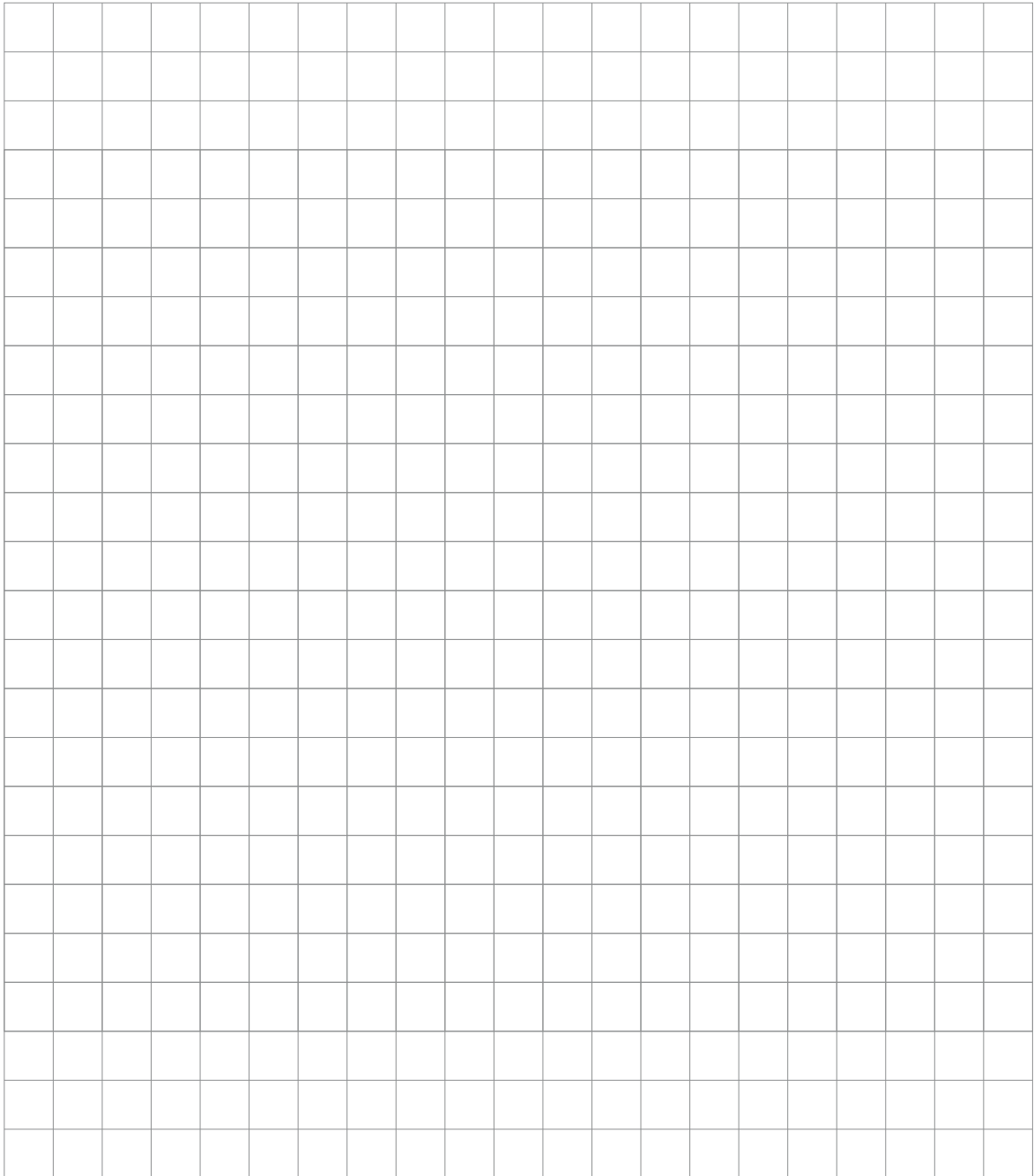
Umweltmanagementbeauftragter

Bernd Brandau-Uhde
Telefon: 0831 2539 127

Autoren der Umwelterklärung Edelweiss GmbH & Co. KG 2022:
Ursula Herz, Roy Wankmüller, Bernd Brandau-Uhde



NOTIZEN





Edelweiss 

Edelweiss GmbH & Co.KG

Oberstdorfer Straße 7
87435 Kempten

0831 2539 0

www.edelweiss-gmbh.de

